

ユニバーサル化する大学教育の費用負担のありかた
－日本学生支援機構「学校毎の貸与及び返還に関する情報」に基づく分析－
実証分析に関する補遺

1. 回帰分析に用いた説明変数の作成方法とデータの出所

- **学納金**：旺文社『蛍雪時代・全国大学案内号』に掲載されている各大学の学部・学科別の入学金、授業料、初年度納付金をもとに、最低修業年数の学納金の総額を算出した。本稿の回帰分析の被説明変数は主に 2013～2017 年の入学者に対応しており、その中間年をとると 2015 年になる。しかし 2016 年以降のデータしか得られなかったため、原則として 2016 年の入学者に関するデータを利用し、それが得られない場合は翌年度の情報を用いて補完した。各大学の学部・学科別の学納金を入学定員をウェイトに用いて加重平均し、その大学の学納金とした。本来は実入学者数ないし在学者数をウェイトとすべきところだが、学部・学科別の入学者数や在学者数のデータが得られない大学が多かったため、やむを得ず定員をウェイトとした。
- **進路決定率**：旺文社『蛍雪時代・大学の真の実力情報公開 Book』に掲載されている各大学の入学者数、編入学者数、就職者数、進学者数のデータをもとに算出した。四年制課程の場合、原則的に入学者数は 2016 年度、編入学者数は 2018 年度、就職者数と進学者数は 2020 年度のデータを利用したが、当該年の情報が得られない場合は前後の年のデータによって代用した。休学や留学、留年等により入学年と卒業年がずれる学生がいるため、上記の方法で算出した進路決定率は幅を持って解釈する必要がある。
- **偏差値**：(株)ベネッセコーポレーションが公表している各大学の学部別の偏差値を各学部の入学定員を用いて加重平均した値¹。データの制約により 2024 年の偏差値をもとに計算した。過年度の受験雑誌等から過去の偏差値のデータを入手することも可能だが、私立大学は個々の学科やコースに関して多数の入試を実施しており、夫々の偏差値が異なっていることが多いため、学部レベルに集計されたデータを利用することにした。
- **定員充足率**：旺文社『蛍雪時代臨時増刊・大学の真の実力情報公開 Book』のデータをもとに算出した。2016 年度のものを基本とし、当該年のデータが得られない場合は前後年のデータを用いて補完した。
- **女性比率**：旺文社『蛍雪時代・全国大学案内号』（過年度版）による。

¹ Benesse マナビジョン (<https://manabi.benesse.ne.jp/daigaku/hensachi/>)。

- **各大学における専攻分野の割合**：旺文社『蛍雪時代臨時増刊・全国大学案内号』（過年度版）や日本私立学校振興・共済事業団「大学ポートレート（私学版）」等に掲載されている情報をもとに²、各大学の個々の学科（又はコース）を本文図表 9 の専攻に分類した。それをもとに各大学の入学総定員に占める個々の専攻の定員の割合を計算し、説明変数とした。私立大学の中には定員割れしているものが多いため、本来は入学定員より入学者数や在学者数をもとに各専攻の割合を計算することが望ましい。しかし学納金と同じ事情により入学定員をもとに計算することにした。
- 2. **JASSO の奨学金の受給率**：「学校毎の貸与及び返還に関する情報」に記載されている貸与者数を学生数で除すことによって算出した。これらはいずれも直近年のデータであり、その他のデータとは対象年がずれている。しかし過去の貸与者数の情報が得られないため、やむを得ずこれらのデータをもとに計算した値を使用することにした。

2. 変数の統計的性質

4 ページの図表補 1 は、本文の回帰分析に用いた被説明変数と説明変数の基本統計量の一覧表である。割合を表す変数は単位をパーセントに統一している。5 ページの図表補 2 が上記の変数の相関係数表である。ただしここでは学納金を自然対数値、定員充足率をダミー変数（80%以上の場合に 1、それ以外は 0）に変換した上で相関係数を算出している。

偏差値と定員充足率は相関しているが、図表 2 における相関係数は -0.366 と必ずしも大きくない。6 ページの図表補 3 に示されているように、偏差値 55 以上の大学の定員充足率はほぼ例外なく 100%ないしそれ以上だが、それ未満の大学の定員充足率にはきわめて大きなばらつきがある。これは学力で測った入学難易度が低くても人気のある専攻（芸術系の専攻や職業性の強い専攻など）に特化した大学があること、一部の大学が入学者の学力より経営上の便益を優先して多数の出願者を入学させていることによると考えられる。

最後に、6 ページの図表補 4 は各大学の学生数と進路決定率の関係を図示したものである。この図から、大規模な大学ほど進路決定率のばらつきが小さい傾向があることを確認できる。学生数の多い大学の多くが都市圏の総合大学であり、入学難易度のばらつきも相対的に小さいことから、卒業率や就職率の違いが生じにくくなっていると推察される。逆に学生数が極端に少ない大学では偶発的な理由で各年の卒業率や就職率が左右されやすいため、本文では各大学の学生数の自然対数値の平方根をウェイトとする WLS の結果を報告した。

3. 最小二乗法による推計結果

7 ページ以下の図表補 5～図表補 7 は、標準的な最小二乗法（OLS）を用いて本文第 5 節と同

² これらの情報は各大学の担当部署による記述にもとづいている。

じ推計を行った結果を示したものである。これらの推計結果の主たる特徴は本文図表 11～13 の加重最小二乗法（WLS）による推計結果と概ね共通している。推計式の標準誤差は OLS の方が大きい、これは WLS において被説明変数のばらつきが大きい小規模校のデータのウェイトがやや低くなっているためだと考えられる。

なお、OLS と WLS のいずれに推計においても、専攻分野を表す 10 変数はいずれも 0 から 100 の値をとる離散変数としている。ただしこの方法だと回帰式によって係数の意味が異なることに注意が必要である。

たとえば、図表補 5 の (a)式や(b)式、(e)式には「法政・経済・政治学」以外の全ての専攻分野の変数が含まれているため、係数の推計値は各分野の学生の猶予・減額返還率が法政・経済・経営の学生に比べてどれだけ高いか（あるいは低いか）を表している。一方、法政・経済・経営以外にも除外している専攻がある(c)～(d)式や(f)～(h)式の場合、除外された全ての専攻の猶予・減額返還率の平均値がベンチマークになり、回帰式に含まれる専攻の係数はそれに比べてどれだけ高いか低いかを表すことになる。

この方法だと係数の解釈が複雑になるため、各大学において個々の専攻の学生の割合が一定の閾値を超える場合にのみ 1 をとるダミー変数を用いた推計も試みた。しかし定性的な結果は本稿で報告したものと同様だったため、ここでは報告を割愛する。

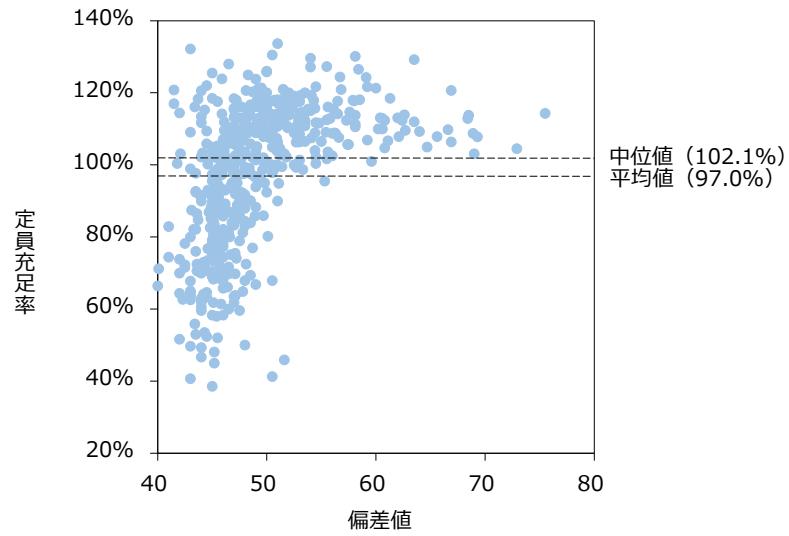
図表補 1 変数の基本統計量

変数	平均	中位値	最大値	最小値	標準偏差	歪度	尖度	観測数
一般猶予・減額返還者の割合	2.8	2.5	8.8	0.0	1.54	1.30	4.99	520
延滞者の割合	1.4	1.1	7.9	0.0	1.12	1.67	7.16	520
学納金（原数・万円）	523.0	487.4	1,249.2	320.4	126.62	2.28	10.97	520
進路決定率	78.7	80.4	99.0	20.6	10.81	-1.07	5.20	505
偏差値	49.0	47.5	75.5	40.0	5.42	1.61	6.23	520
定員充足率（原数）	97.0	102.1	133.7	38.6	19.33	-0.70	2.74	515
女性比率	55.0	52.0	100.0	2.4	27.19	0.21	2.02	517
貸与者の割合	41.4	41.6	78.7	8.5	12.59	0.00	2.85	520
首都圏	0.3	0.0	1.0	0.0	0.47	0.76	1.57	520
京阪神	0.2	0.0	1.0	0.0	0.39	1.58	3.49	520
専攻比率：法政・経済・経営	16.9	0.0	100.0	0.0	25.96	1.56	4.59	520
専攻比率：理工農	7.6	0.0	100.0	0.0	19.97	3.01	11.31	520
専攻比率：薬学	2.8	0.0	100.0	0.0	13.21	6.16	42.95	520
専攻比率：医療・栄養	19.6	0.0	100.0	0.0	31.14	1.64	4.44	520
専攻比率：教育	10.8	0.0	100.0	0.0	19.09	2.47	9.79	520
専攻比率：社会・心理	8.5	0.0	100.0	0.0	14.16	2.49	11.49	520
専攻比率：情報	2.8	0.0	71.4	0.0	7.55	4.75	32.89	520
専攻比率：人文・教養	13.3	0.0	100.0	0.0	21.12	2.15	7.98	520
専攻比率：芸術	7.4	0.0	100.0	0.0	22.19	3.35	12.98	520
専攻比率：健康科学	4.0	0.0	100.0	0.0	12.38	5.10	33.92	520
専攻比率：その他	6.2	0.0	100.0	0.0	11.94	3.74	23.04	520

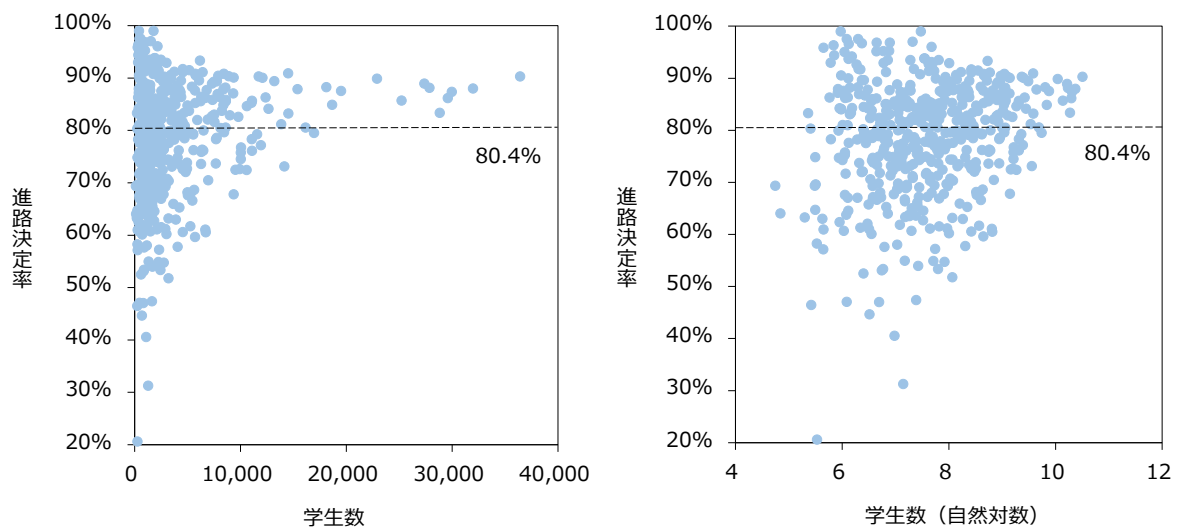
図表補 2 説明・被説明変数の相関係数表

		A01	A02	A03	A04	A05	A06	A07	A08	A09	A10	A11	A12	A13	A14	A15	A16	A17	A18	A19	A20	A21
A01	一般猶予・減額返還者の割合	-	0.347	0.032	-0.643	-0.281	0.305	-0.085	0.028	0.015	0.097	-0.002	-0.143	0.086	-0.356	-0.099	0.032	0.065	0.083	0.517	-0.032	0.112
A02	延滞者の割合	0.347	-	-0.269	-0.507	-0.427	0.277	-0.437	0.138	-0.008	0.067	0.305	-0.050	-0.118	-0.289	0.003	-0.042	0.169	0.005	0.025	0.091	0.085
A03	学納金（自然対数）	0.032	-0.269	-	-0.048	0.125	-0.056	0.171	0.028	0.148	0.105	-0.431	0.129	0.551	0.376	-0.158	-0.250	-0.119	-0.332	0.324	-0.029	-0.177
A04	進路決定率	-0.643	-0.507	-0.048	-	0.384	-0.230	0.321	-0.074	-0.097	-0.044	-0.131	0.072	-0.063	0.232	0.191	0.048	-0.081	0.008	-0.362	-0.031	-0.019
A05	偏差値	-0.281	-0.427	0.125	0.384	-	-0.366	0.091	-0.487	0.313	0.038	0.039	0.135	0.121	-0.020	-0.168	-0.092	-0.025	0.167	-0.083	-0.144	0.009
A06	定員充足率（ダミー変数）	0.305	0.277	-0.056	-0.230	-0.366	-	0.002	0.060	-0.134	-0.014	-0.066	-0.056	-0.035	-0.118	0.060	0.126	0.047	-0.004	0.151	-0.079	0.119
A07	女性比率	-0.085	-0.437	0.171	0.321	0.091	0.002	-	-0.145	0.029	0.049	-0.495	-0.408	-0.009	0.325	0.289	0.125	-0.270	0.224	0.129	-0.153	0.013
A08	貸与者の割合	0.028	0.138	0.028	-0.074	-0.487	0.060	-0.145	-	-0.533	0.233	-0.065	-0.056	-0.039	0.358	0.053	-0.075	-0.059	-0.260	-0.126	0.187	-0.108
A09	首都圏（ダミー変数）	0.015	-0.008	0.148	-0.097	0.313	-0.134	0.029	-0.533	-	-0.333	0.046	0.103	0.027	-0.164	-0.062	-0.068	-0.018	0.075	0.095	-0.002	0.011
A10	京阪神（ダミー変数）	0.097	0.067	0.105	-0.044	0.038	-0.014	0.049	0.233	-0.333	-	-0.050	-0.098	0.017	0.043	0.075	0.013	-0.082	0.019	0.014	-0.024	0.029
A11	専攻比率：法政・経済・経営	-0.002	0.305	-0.431	-0.131	0.039	-0.066	-0.495	-0.065	0.046	-0.050	-	-0.119	-0.085	-0.324	-0.215	-0.118	0.009	-0.061	-0.181	-0.012	-0.088
A12	専攻比率：理工農	-0.143	-0.050	0.129	0.072	0.135	-0.056	-0.408	-0.056	0.103	-0.098	-0.119	-	-0.022	-0.187	-0.188	-0.179	0.191	-0.183	-0.052	-0.088	-0.030
A13	専攻比率：薬学	0.086	-0.118	0.551	-0.063	0.121	-0.035	-0.009	-0.039	0.027	0.017	-0.085	-0.022	-	-0.073	-0.100	-0.082	-0.040	-0.095	-0.063	-0.044	-0.045
A14	専攻比率：医療・栄養	-0.356	-0.289	0.376	0.232	-0.020	-0.118	0.325	0.358	-0.164	0.043	-0.324	-0.187	-0.073	-	-0.112	-0.120	-0.142	-0.292	-0.174	-0.062	-0.167
A15	専攻比率：教育	-0.099	0.003	-0.158	0.191	-0.168	0.060	0.289	0.053	-0.062	0.075	-0.215	-0.188	-0.100	-0.112	-	0.084	-0.153	-0.063	-0.120	-0.043	-0.073
A16	専攻比率：社会・心理	0.032	-0.042	-0.250	0.048	-0.092	0.126	0.125	-0.075	-0.068	0.013	-0.118	-0.179	-0.082	-0.120	0.084	-	-0.088	0.030	-0.166	-0.046	-0.017
A17	専攻比率：情報	0.065	0.169	-0.119	-0.081	-0.025	0.047	-0.270	-0.059	-0.018	-0.082	0.009	0.191	-0.040	-0.142	-0.153	-0.088	-	-0.049	-0.046	-0.061	0.009
A18	専攻比率：人文・教養	0.083	0.005	-0.332	0.008	0.167	-0.004	0.224	-0.260	0.075	0.019	-0.061	-0.183	-0.095	-0.292	-0.063	0.030	-0.049	-	-0.144	-0.139	0.011
A19	専攻比率：芸術	0.517	0.025	0.324	-0.362	-0.083	0.151	0.129	-0.126	0.095	0.014	-0.181	-0.052	-0.063	-0.174	-0.120	-0.166	-0.046	-0.144	-	-0.081	-0.039
A20	専攻比率：健康科学	-0.032	0.091	-0.029	-0.031	-0.144	-0.079	-0.153	0.187	-0.002	-0.024	-0.012	-0.088	-0.044	-0.062	-0.043	-0.046	-0.061	-0.139	-0.081	-	-0.111
A21	専攻比率：その他	0.112	0.085	-0.177	-0.019	0.009	0.119	0.013	-0.108	0.011	0.029	-0.088	-0.030	-0.045	-0.167	-0.073	-0.017	0.009	0.011	-0.039	-0.111	-

図表補 3 偏差値と定員充足率の関係



図表補 4 学生数と進路決定率の関係



(注) 進路決定率は本文の(3)式による。点線は対象校の進路決定率の中位値。

図表補 5 最小二乗法による一般猶予・減額返還率の要因分析

説明変数	(a)	(b)	(c)	(d)	(e)	(f)	(g)	(h)
進路決定率	-0.057 *** (0.007)	-0.057 *** (0.007)	-0.058 *** (0.007)	-0.059 *** (0.008)				
学納金 (対数)	-0.523 (0.523)							
偏差値	-0.292 *** (0.096)	-0.290 *** (0.096)	-0.277 *** (0.095)	-0.283 *** (0.100)	-0.460 *** (0.107)	-0.459 *** (0.107)	-0.432 *** (0.114)	-0.422 *** (0.111)
偏差値 ²	0.003 *** (0.001)	0.003 *** (0.001)	0.002 *** (0.001)	0.003 *** (0.001)	0.004 *** (0.001)	0.004 *** (0.001)	0.003 *** (0.001)	0.003 *** (0.001)
定員充足率 [+]	0.294 ** (0.153)	0.288 * (0.152)	0.311 ** (0.158)	0.323 ** (0.156)	0.320 ** (0.158)	0.337 ** (0.163)	0.357 ** (0.162)	0.357 ** (0.162)
女性比率	0.023 *** (0.009)	0.023 ** (0.009)	0.032 *** (0.009)	0.034 *** (0.009)	0.026 ** (0.010)	0.032 *** (0.011)	0.040 *** (0.011)	0.042 *** (0.010)
女性比率 ²	0.000 ** (0.000)	0.000 ** (0.000)	0.000 *** (0.000)	0.000 *** (0.000)	0.000 *** (0.000)	0.000 *** (0.000)	0.000 *** (0.000)	0.000 *** (0.000)
貸与者の割合	0.020 *** (0.006)	0.020 *** (0.006)	0.020 *** (0.006)	0.020 *** (0.006)	0.020 *** (0.006)	0.020 *** (0.006)	0.021 *** (0.007)	0.021 *** (0.006)
首都圏 [+]	0.179 (0.129)	0.134 (0.123)	0.118 (0.122)	0.120 (0.123)	0.502 *** (0.131)	0.484 *** (0.129)	0.512 *** (0.133)	0.511 *** (0.132)
京阪神 [+]	0.271 * (0.138)	0.225 * (0.129)	0.237 * (0.131)	0.243 * (0.130)	0.489 *** (0.130)	0.494 *** (0.131)	0.519 *** (0.129)	0.525 *** (0.131)
理工農	-0.001 (0.003)	-0.003 (0.002)	-0.004 * (0.002)	-0.004 ** (0.002)	-0.006 ** (0.003)	-0.007 *** (0.003)	-0.008 *** (0.003)	-0.009 *** (0.002)
薬学	0.016 * (0.009)	0.010 (0.007)	0.006 (0.007)		0.015 * (0.009)	0.013 (0.009)		
医療・栄養	-0.009 *** (0.003)	-0.011 *** (0.002)	-0.016 *** (0.002)	-0.017 *** (0.002)	-0.012 *** (0.003)	-0.014 *** (0.003)	-0.017 *** (0.003)	-0.019 *** (0.002)
教育	-0.003 (0.003)	-0.004 (0.003)	-0.008 *** (0.003)	-0.009 *** (0.003)	-0.008 ** (0.004)	-0.010 ** (0.004)	-0.014 *** (0.004)	-0.016 *** (0.003)
社会・心理	0.006 (0.006)	0.006 (0.006)			0.005 (0.006)			
情報	0.016 *** (0.005)	0.015 *** (0.006)	0.014 ** (0.005)	0.013 ** (0.005)	0.019 ** (0.008)	0.018 ** (0.008)	0.016 ** (0.007)	0.016 ** (0.007)
人文・教養	0.007 ** (0.003)	0.006 * (0.003)			0.010 *** (0.004)	0.008 ** (0.004)	0.004 (0.004)	
芸術	0.026 *** (0.004)	0.024 *** (0.003)	0.019 *** (0.003)	0.018 *** (0.003)	0.032 *** (0.004)	0.030 *** (0.004)	0.027 *** (0.004)	0.025 *** (0.003)
健康科学	-0.002 (0.003)	-0.003 (0.003)	-0.006 ** (0.003)	-0.007 *** (0.002)	-0.005 * (0.003)	-0.006 ** (0.003)	-0.009 *** (0.003)	-0.011 *** (0.003)
その他	0.008 * (0.004)	0.008 ** (0.004)	0.005 (0.004)		0.008 ** (0.004)	0.007 (0.004)		
修正決定係数	0.607	0.607	0.605	0.602	0.539	0.538	0.528	0.526
推計式の標準誤差	0.945	0.945	0.948	0.951	1.032	1.033	1.044	1.046
サンプルサイズ	502	502	502	502	512	512	512	512

(注) 括弧内の値はWhiteの修正にもとづく係数の推定値の標準誤差。[+]はダミー変数。*、**、***はそれぞれ10、5、1%水準で有意であることを示す（両側検定）。定数項の推計値は省略。

図表補 6 最小二乗法による延滞率の要因分析

説明変数	(a)	(b)	(c)	(d)	(e)	(f)	(g)	(h)
進路決定率	-0.024 *** (0.005)	-0.024 *** (0.005)	-0.023 *** (0.005)	-0.023 *** (0.005)	-0.024 *** (0.005)			
学納金 (対数)	-0.548 (0.377)							
偏差値	-0.430 *** (0.089)	-0.428 *** (0.089)	-0.422 *** (0.090)	-0.414 *** (0.086)	-0.407 *** (0.086)	-0.505 *** (0.090)	-0.481 *** (0.086)	-0.475 *** (0.086)
偏差値 ²	0.003 *** (0.001)	0.003 *** (0.001)	0.003 *** (0.001)	0.003 *** (0.001)	0.003 *** (0.001)	0.004 *** (0.001)	0.004 *** (0.001)	0.004 *** (0.001)
定員充足率 [+]	0.243 ** (0.118)	0.237 ** (0.119)	0.243 ** (0.119)	0.242 ** (0.119)	0.249 ** (0.121)	0.282 ** (0.117)	0.287 ** (0.117)	0.294 *** (0.120)
女性比率	-0.026 *** (0.009)	-0.026 *** (0.009)	-0.013 *** (0.002)	-0.012 *** (0.002)	-0.013 *** (0.002)	-0.022 ** (0.010)	-0.016 *** (0.002)	-0.016 *** (0.002)
女性比率 ²	0.000 (0.000)	0.000 (0.000)				0.000 (0.000)		
貸与者の割合	0.000 (0.005)							
首都圏 [+]	0.370 *** (0.099)	0.322 *** (0.082)	0.337 *** (0.084)	0.335 *** (0.086)	0.327 *** (0.086)	0.469 *** (0.083)	0.471 *** (0.084)	0.464 *** (0.083)
京阪神 [+]	0.424 *** (0.099)	0.377 *** (0.091)	0.392 *** (0.090)	0.391 *** (0.089)	0.378 *** (0.090)	0.458 *** (0.091)	0.456 *** (0.088)	0.443 *** (0.088)
理工農	-0.008 *** (0.003)	-0.010 *** (0.003)	-0.009 *** (0.002)	-0.009 *** (0.002)	-0.009 *** (0.002)	-0.012 *** (0.003)	-0.012 *** (0.002)	-0.011 *** (0.002)
薬学	-0.003 (0.004)	-0.009 *** (0.003)	-0.010 *** (0.003)	-0.010 *** (0.002)	-0.011 *** (0.002)	-0.007 *** (0.002)	-0.008 *** (0.002)	-0.008 *** (0.002)
医療・栄養	-0.002 (0.003)	-0.004 *** (0.002)	-0.006 *** (0.002)	-0.006 *** (0.001)	-0.006 *** (0.001)	-0.005 ** (0.002)	-0.006 *** (0.001)	-0.006 *** (0.001)
教育	0.002 (0.003)	0.002 (0.003)	0.000 (0.003)			-0.001 (0.003)		
社会・心理	-0.007 ** (0.003)	-0.007 ** (0.003)	-0.009 *** (0.003)	-0.009 *** (0.003)	-0.009 *** (0.003)	-0.008 ** (0.003)	-0.008 *** (0.003)	-0.009 *** (0.003)
情報	0.006 (0.008)	0.006 (0.008)	0.008 (0.008)	0.008 (0.008)		0.007 (0.008)	0.008 (0.008)	
人文・教養	0.002 (0.004)	0.001 (0.004)	0.000 (0.004)			0.002 (0.004)		
芸術	-0.003 (0.003)	-0.006 * (0.003)	-0.007 *** (0.003)	-0.007 *** (0.002)	-0.007 *** (0.002)	-0.003 (0.003)	-0.003 * (0.002)	-0.004 * (0.002)
健康科学	-0.003 (0.003)	-0.005 (0.003)	-0.005 (0.003)	-0.005 * (0.002)	-0.005 ** (0.002)	-0.006 ** (0.003)	-0.006 ** (0.003)	-0.007 *** (0.003)
その他	-0.001 (0.004)	-0.001 (0.004)	-0.001 (0.004)			-0.002 (0.004)		
修正決定係数	0.518	0.518	0.516	0.519	0.518	0.495	0.496	0.494
推計式の標準誤差	0.762	0.762	0.764	0.762	0.763	0.787	0.785	0.787
サンプルサイズ	502	502	502	502	502	512	512	512

(注) 図表5に同じ。

図表補 7 最小二乗法による進路決定率の要因分析

説明変数	(a)	(b)	(c)	(d)	(e)	(f)	(g)	(h)
学納金 (対数)	3.360 (4.176)							
偏差値	2.784 *** (0.976)	3.008 *** (0.842)	3.120 *** (0.838)	3.159 *** (0.792)	3.046 *** (0.758)	3.014 *** (0.839)	3.059 *** (0.791)	3.034 *** (0.758)
偏差値 ²	-0.018 ** (0.009)	-0.019 ** (0.008)	-0.021 *** (0.007)	-0.021 *** (0.007)	-0.020 *** (0.007)	-0.020 *** (0.007)	-0.020 *** (0.007)	-0.020 *** (0.007)
定員充足率 [+]	-0.910 (1.136)							
女性比率	-0.042 (0.088)	-0.037 (0.089)	0.167 *** (0.021)	0.166 *** (0.020)	0.156 *** (0.015)			
女性比率 ²	0.002 *** (0.001)	0.002 *** (0.001)				0.001 *** (0.000)	0.001 *** (0.000)	0.001 *** (0.000)
貸与者の割合	0.003 (0.040)							
首都圏 [+]	-6.583 *** (1.014)	-6.285 *** (0.824)	-6.162 *** (0.835)	-6.130 *** (0.833)	-6.032 *** (0.822)	-6.269 *** (0.825)	-6.261 *** (0.820)	-6.216 *** (0.813)
京阪神 [+]	-4.710 *** (0.967)	-4.427 *** (0.879)	-4.266 *** (0.867)	-4.244 *** (0.860)	-4.255 *** (0.865)	-4.393 *** (0.876)	-4.409 *** (0.872)	-4.345 *** (0.866)
理工農	0.045 * (0.027)	0.055 ** (0.022)	0.073 *** (0.021)	0.074 *** (0.021)	0.081 *** (0.021)	0.058 *** (0.020)	0.061 *** (0.019)	0.060 *** (0.018)
薬学	-0.134 (0.084)	-0.101 (0.064)	-0.124 ** (0.062)	-0.120 * (0.063)	-0.110 * (0.061)	-0.106 * (0.062)	-0.103 * (0.062)	-0.100 * (0.061)
医療・栄養	-0.016 (0.031)	-0.001 (0.024)	-0.021 (0.020)	-0.016 (0.019)		-0.006 (0.018)	-0.003 (0.016)	
教育	0.063 *** (0.030)	0.067 ** (0.029)	0.049 * (0.027)	0.054 ** (0.026)	0.065 *** (0.021)	0.062 *** (0.024)	0.065 *** (0.023)	0.069 *** (0.020)
社会・心理	0.000 (0.029)	-0.002 (0.029)	-0.026 (0.026)	-0.021 (0.025)		-0.007 (0.025)		
情報	-0.054 (0.052)	-0.055 (0.054)	-0.035 (0.056)			-0.052 (0.054)	-0.049 (0.053)	
人文・教養	-0.080 *** (0.026)	-0.079 *** (0.026)	-0.093 *** (0.024)	-0.089 *** (0.023)	-0.076 *** (0.016)	-0.083 *** (0.022)	-0.080 *** (0.021)	-0.078 *** (0.016)
芸術	-0.182 *** (0.036)	-0.168 *** (0.030)	-0.190 *** (0.027)	-0.186 *** (0.026)	-0.174 *** (0.022)	-0.173 *** (0.025)	-0.170 *** (0.024)	-0.168 *** (0.022)
健康科学	0.029 (0.028)	0.039 (0.026)	0.039 (0.027)	0.045 * (0.026)	0.052 ** (0.023)	0.039 (0.026)	0.042 * (0.024)	0.046 ** (0.023)
その他	-0.005 (0.029)	-0.007 (0.030)	-0.010 (0.030)			-0.008 (0.029)		
修正決定係数	0.505	0.506	0.500	0.501	0.502	0.507	0.509	0.510
推計式の標準誤差	7.471	7.461	7.508	7.497	7.490	7.455	7.440	7.434
サンプルサイズ	502	502	502	502	502	502	502	502

(注) 図表5に同じ。